

Աղբասուղթյան Կրճատման միտումները



«Տնտեսական զարգացման և հետազոտությունների կենտրոն» ՀԿ

Աղքատության կրճատման միտումները

Լուսինե Ավալյան



Հրատարակվել է Օքսֆամ ՄԲ աջակցությամբ

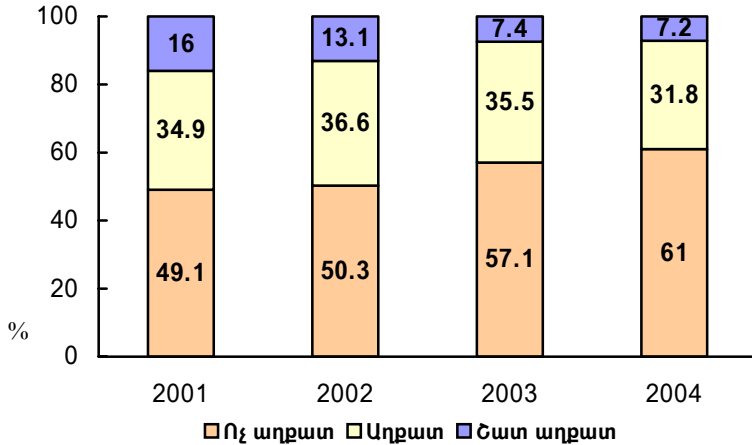
Երևան 2006

Աղքատության կրճատման միտումները

Աղքատության և ծայրահեղ աղքատության մակարդակները կրճատվում են, չնայած աղքատության սրությունը մեծացել է:

Տնային տնտեսությունների ընտրանքային վերջին հետազոտության արդյունքները վկայում են, որ Հայաստանի բնակչության 39.0 տոկոսը գտնվում է աղքատության պաշտոնապես սահմանաված գծից ներքև, որից 7.2 տոկոսը չի կարողանում բավարարել անգամ սննդի նվազագույն պահանջմունքները:

Գծապատկեր 1. Բնակչությունն ըստ աղքատության չափանիշի (աղբյուրը՝ ՀՀ ազգային վիճակագրական ծառայություն)



Տարեցտարի Ազգային վիճակագրական ծառայության հետազոտություններն արձանագրում են երկրում աղքատության մակարդակի նվազում: Վերջին չորս տարիների ընթացքում աղքատությունը նվազել է մոտ 12 տոկոսային կետով: Ավելի արագ տեմպերով է նվազում ծայրահեղ աղքատությունը: Սակայն, նույն աղբյուրը, այնուամենայնիվ, փաստում է, որ աղքատության խորության և սրության ցուցանիշները, խախտելով

վերջին տարիների դրսևորած միտումները, 2004 թվականին աճել են: Փաստորեն, նվազում է աղքատության գծից ներքև գտնվողների կենսամակարդակը, սրվում վերջինների միջև գոյություն ունեցող անհավասարությունը: Այսինքն՝ աղքատները Հայաստանում աղքատանում են:

Այնուամենայնիվ վիճակագրությունը փաստում է ծայրահեղ աղքատության նվազման մասին, ուստի կարծես թե կարելի է ենթադրել, որ պետության կողմից իրականացվել է առավել հասցեական սոցիալական քաղաքականություն, սակայն աղքատության սրության՝ գուցե ոչ մեծ, բայց այնուամենայնիվ աճը, կասկածի տակ է դնում վերոհիշյալ պնդումը: Այս հակասության վերլուծությանը կանդրադառնանք հետագայում:

Հայաստանում բևեռացվածությունը կրճատվել և հասել է հորհրդային Միության վերջին տարիների կամ զարգացած եվրոպական երկրների մակարդակին:

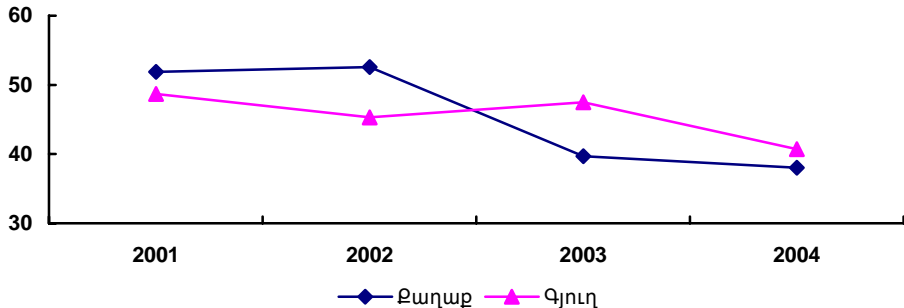
Ընդհանուր եկամուտների, ինչպես նաև ծախսերի համակենտրոնացման Ջինիի գործակցի 2004 թվականի մեծությունները (համապատասխանաբար 0.39 և 0.31) վկայում են անհավասարության կրճատման մասին: Ըստ Ազգային վիճակագրական ծառայության կողմից հրապարակված ծախսերի համակենտրոնացման Ջինիի գործակցի վերոհիշյալ ցուցանիշի, թվում է, թե ժամանակակից Հայաստանն արդեն հասել է հորհրդային Միության վերջին տարիների, ինչպես նաև անհավասարության ցածր մակարդակներ ունեցող զարգացած եվրոպական երկրների ցուցանիշների մակարդակին: Արդյո՞ք այդպես է:

Պարզվում է աղքատությունը կրճատվում է գյուղերում, իսկ երևանում 70 տոկոսով աճել է ծայրահեղ աղքատությունը:

Տարբեր են աղքատության դրսևորումները Հայաստանի քաղաքային և գյուղական բնակավայրերում: Շատ զարգացող և անցումային տնտեսությունների նման՝ մեր երկրում նույնպես գյուղական բնակչությունը քաղաքայինի համեմատ ավելի աղքատ է: Ինչպես փաստում է պաշտոնական վիճակագրությունը, 2004 թվականին

աղքատությունը կրճատվել է ինչպես քաղաքային, այնպես էլ գյուղական բնակավայրերում:

Գծապատկեր 2. Աղքատության մակարդակները քաղաքային և գյուղական բնակավայրերում (աղբյուրը՝ ՀՀ ազգային վիճակագրական ծառայություն)



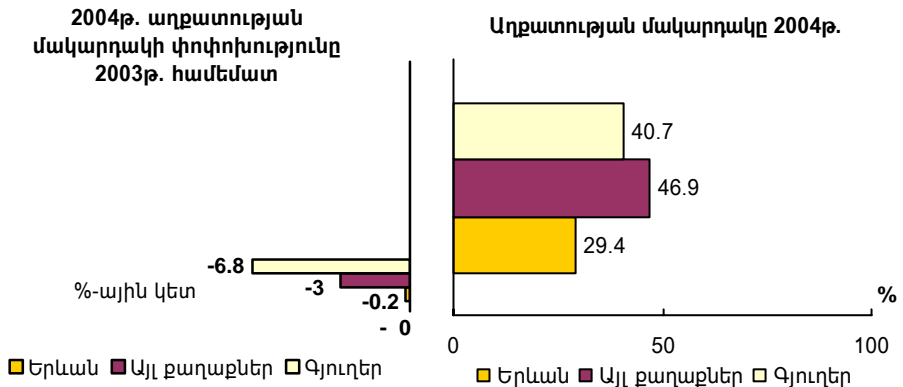
Վերջին տարիներին երկրում տեղի ունեցող տնտեսական զարգացումներին քաղաքային բնակավայրերն ավելի արագ են արձագանքել, քան գյուղականները: Հայաստանի ընտրանքային հետազոտությունների ամբողջ պատմության ընթացքում միջինում քաղաքային աղքատությունն ավելի արագ է նվազել, քան գյուղականը:

2004 թվականին քաղաքային բնակավայրերում աղքատության կրճատումը համեմատաբար ավելի համեստ է եղել՝ 4.3 տոկոս կամ ընդամենը 1.7 տոկոսային կետ: Եվ ի տարբերություն նախորդ տարվա, աղքատության կրճատումը քաղաքային բնակավայրերում տեղի է ունեցել ոչ ի հաշիվ Երևան քաղաքի: Որպես կանոն, տնտեսական աճից առաջին հերթին օգտվում է տնտեսական առավել բարենպաստ պայմաններ ունեցող մայրաքաղաքը, հետո միայն՝ մնացած քաղաքներն ու գյուղերը: Սակայն մայրաքաղաքում աղքատության մակարդակը գրեթե անփոփոխ է մնացել, ավելին, ինչքան էլ որ զարմանալի է, բայց նախորդ տարվա համեմատ մոտ 70 տոկոսով ավելացել է աղքատության պարենային գծից ներքև գտնվողների թիվը:

Անհասկանալի է, թե ինչպես կարող էր ծայրահեղ աղքատության մակարդակը Երևան քաղաքում 2004 թվականին աճել, երբ նշված ժամանակահատվածում քաղաքային բնակավայրերի տնային տնտեսությունների եկամուտներն աճել են 6.3 տոկոսով, և մեղմացել է եկամուտների բաշխման անհավասարության աստիճանը քաղաքային բնակավայրերում (ՁիՆԻԻ գործակիցն ըստ ամբողջական եկամուտների նվազել է շուրջ 7 տոկոսային կետով):

Չնայած որոշակի չափով մեղմացել է աղքատության մակարդակների խզումը Երևանի և այլ քաղաքների միջև, այն դեռևս շարունակում է բավականին մեծ մնալ: Աղքատության տեսանկյունից առավել խոցելի է համարվում փոքր քաղաքների (Երևանից դուրս) բնակչությունը: Ինչպես երևում է Գծապատկեր 3.-ից, այլ քաղաքներում բնակչության համարյա կեսը համարվում է աղքատ:

Գծապատկեր 3. Աղքատության մակարդակները Երևանում, այլ քաղաքներում և գյուղերում (*աղբյուրը՝ 37 ազգային վիճակագրական ծառայություն*)



2004 թվականին գյուղական աղքատությունը նախորդ տարվա համեմատ նվազել է ավելի քան 16 տոկոսով կամ 6.8 տոկոսային կետով: Արդյուն-

քում, գյուղական և քաղաքային աղքատության մակարդակները գրեթե հավասարվել են և դրանց միջև եղած խզվածությունը կազմել է ընդամենը 7.0 տոկոս:

Չայաստանի ամենաաղքատ մարզը Շիրակն է:

Թեև աղքատության մակարդակների նվազում է արձանագրվում նաև հանրապետության մարզերում, սակայն, այնուամենայնիվ, չափազանց մեծ են բնակչության բարեկեցության տարածաշրջանային տարբերությունները: Աղքատության ամենաբարձր և ամենացածր մակարդակ ունեցող մարզերի միջև տարբերությունը շարունակում է բավականին մեծ մնալ՝ ավելի քան 31 տոկոսային կետ՝ հանրապետության միջին 39 տոկոս աղքատության պարագայում:

Աղյուսակ 1. Աղքատության տարածաշրջանային դրսևորումները (աղբյուրը՝ ՀՀ ազգային վիճակագրական ծառայություն)

Մարզեր	Աղքատության մակարդակը		Տեղն՝ ըստ աղքատության մակարդակի	
	2003	2004	2003	2004
Շիրակ	72.2	58.0	1	1
Գեղարքունիք	59.9	51.6	2	2
Արագածոտն	57.0	47.8	3	3
Կոտայք	52.5	47.7	4	4
Արմավիր	48.3	46.8	5	5
Վայոց ձոր	42.9	38.3	6	6
Արարատ	42.8	36.7	7	7
Սյունիք	34.6	34.5	8	8
Լոռի	34.0	33.0	9	9
Երևան	29.6	29.4	11	10
Տավուշ	30.7	26.7	10	11

Աղքատության կրճատման տեսանկյունից նախորդ տարվա համեմատ ամենամեծ առաջընթացն արձանագրվել է Շիրակում՝ 14.2,

Արագածոտնում՝ 9.2 և Արարատում՝ 6.1 տոկոսային կետով: Աղքատության կրճատման ամենացածր տեմպերն արձանագրվել են Սյունիքում, Երևանում, Լոռիում և Արմավիրում: Աղքատության կրճատումը մարզային կտրվածքով համեմատաբար հավասարաչափ է տեղի ունեցել, ինչի վկայությունն է այն փաստը, որ 2004 թվականին Նախորդ տարվա համեմատ բոլոր մարզերը, բացառությամբ Երևանի և Տավուշի մարզի, պահպանել են իրենց տեղերն աղքատության մակարդակներով դասակարգման մեջ:

Չնայած մարզերում աղքատության մակարդակների նվազմանը, այնուամենայնիվ բնակչությունն աղքատ է հատկապես այն մարզերում, որտեղ գերակշռում է գյուղական բնակչությունը և գյուղատնտեսության համար պայմաններն առավել անբարենպաստ են:

Առանձին ուշադրության է արժանի, իհարկե, աղքատության անհամեմատ բարձր մակարդակը Շիրակի մարզում, որտեղ աղքատությունը թեև սաստիկ նվազել է, սակայն դեռևս մոտ 50 տոկոսով բարձր է մնում հանրապետության միջին ցուցանիշից:

Ուր մնացին տնտեսական աճի և անհավաստության կրճատման պտուղները:

Դեռևս մեծ է բնակչության կենսամակարդակի կախվածությունը սոցիալական օժանդակությունից: Պաշտոնական վիճակագրությունը փաստում է, որ եթե չլինեին սոցիալական տրանսֆերտները, 2004 թվականին աղքատությունը ոչ միայն չէր կրճատվի, այլև կաճեր ծայրահեղ աղքատ բնակչության թիվը:

Աղյուսակ 2. Աղքատության մակարդակի փոփոխությունը սոցիալական աջակցության և սոցիալական տրանսֆերտների չվճարման դեպքում (աղբյուրը՝ 33 ազգային վիճակագրական ծառայություն)

	Աղքատության մակարդակը սոցիալական տրանսֆերտները հաշվի առած		Աղքատության մակարդակն առանց սոցիալական տրանսֆերտների			
			առանց սոցիալական օգնության ¹		առանց սոցիալական տրանսֆերտների ²	
	2003	2004	2003	2004	2003	2004
Ոչ աղքատ	57.1	61.0	55.8	58.4	50.1	50.1
Աղքատ	42.9	39.0	44.2	41.6	49.9	49.9
որից՝ շատ աղքատ	7.4	7.2	9.7	10.1	16.2	18.6

Աղյուսակից տպավորություն է ստեղծվում, թե բնակչության աղքատ զանգվածն այսօր չի օգտվում եկամուտների առաջնային բաշխումից: Անհասկանալի է, թե ինչպես կարող էր 2004 թվականին աղքատության մակարդակն առանց սոցիալական տրանսֆերտները հաշվի առնելու մնալ անփոփոխ, երբ նշված ժամանակահատվածում Հայաստանում գրանցվել է երկնիշ թվով արտահայտված տնտեսական աճ և մեղմացել է եկամուտների բաշխման անհավասարության աստիճանը՝ Ջինիի գործակիցն ըստ ամբողջական եկամուտների նվազել է շուրջ 4.7 տոկոսային կետով:

Սոցիալական տրանսֆերտների դերը հատկապես մեծ է բնակչության աղքատ հատվածի համար. աղքատ և շատ աղքատ բնակչության ամբողջական եկամուտների համապատասխանաբար 15.3 և 22.6 տոկոսը կազմում են սոցիալական տրանսֆերտները:

¹ Սոցիալական օգնությունը ներառում է արտոնությունների դիմաց տրվող փոխհատուցումները, երեխայի, միայնակ մայրերի, գործազրկության և ընտանեկան նպաստները, կրթաթոշակները և այլն:

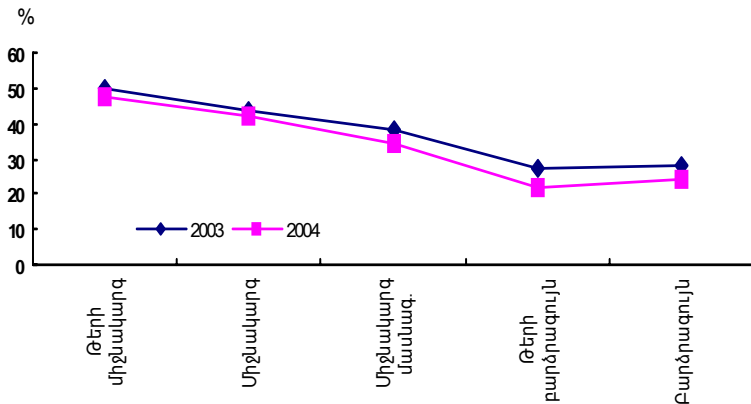
² Սոցիալական տրանսֆերտները ներառում են սոցիալական աջակցությունը և կենսաթոշակները:

Այսպիսով, բնակչության աղքատ զանգվածը մեծապես կախված է սոցիալական օժանդակությունից, և կարծես թե հետազոտության այս արդյունքները չեն համապատասխանում անհավասարության կրճատման արդյունքներին և տնտեսական աճի աղքատամետ լինելու պնդմանը:

Կրթվածության բարձր մակարդակն ունեցող բնակչության համար աղքատության մեջ հայտնվելու ռիսկն ավելի ցածր է:

Թեև 90-ական թվականների կեսերին բնակչության կրթական և աղքատության մակարդակների միջև կապն այդքան էլ ակնհայտ չէր, սակայն վերջին տարիների զարգացումները ցույց են տալիս, որ Հայաստանում գնալով մեծանում է կրթության գործոնի ազդեցությունն աղքատության վրա: Այդ մասին են համեմայն դեպս վկայում վերջին տարիներին իրականացված տնային տնտեսությունների ընտրանքային հետազոտությունների արդյունքները: Վերջինները ցույց են տալիս, որ կրթական ավելի բարձր ցենզ ունեցող բնակչության համար աղքատության մեջ հայտնվելու ռիսկն ավելի ցածր է եղել, քան ավելի ցածր ցենզ ունեցողների մոտ, և գնալով այդ տարբերությունը մեծանում է:

Գծապատկեր 4. Աղքատությունն ըստ կրթական մակարդակի (աղբյուրը՝ ՀՀ ազգային վիճակագրական ծառայություն)



Աղյուսակ 3. Բնակչության աղքատությունն ըստ կրթական մակարդակի 2001-2004 թթ. (աղբյուրը՝ ՀՀ ազգային վիճակագրական ծառայություն)

Կրթական մակարդակը	Աղքատության մակարդակը				Աղքատության մեջ հայտնվելու հարաբերական ռիսկը			
	2001	2002	2003	2004	2001	2002	2003	2004
Թերի միջնակարգ	56.3	53.0	49.9	47.5	110.6	106.6	116.3	121.8
Միջնակարգ	52.0	51.7	43.7	42.1	102.2	104.0	101.9	107.9
Միջնակարգ մասնագ.	45.6	43.5	38.0	34.2	89.6	87.5	88.6	87.7
Թերի բարձրագույն	38.6	35.6	27.6	21.6	75.8	71.6	64.3	55.4
Բարձրագույն	34.0	33.3	28.4	23.9	66.8	67.0	66.2	61.3
ԸՆԴՎՄԵՆԸ	50.9	49.7	42.9	39.0	100	100	100	100

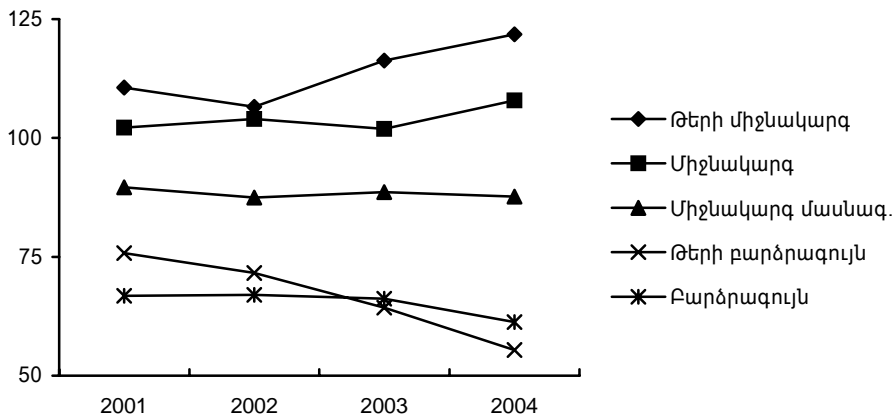
Ինչպես երևում է աղյուսակից, որքան բարձր է անձի կրթվածության մակարդակը, այնքան ավելի ցածր է վերջինի՝ աղքատության մեջ հայտնվելու հավանականությունը: Այսպես, 2004 թվականին աղքատության մեջ հայտնվելու հարաբերական ռիսկը կրթական ամենաբարձր մակարդակ ունեցող խմբում (բարձրագույն կրթություն), գրեթե երկու անգամ ավելի ցածր է եղել կրթական ամենացածր մակարդակ ունեցող խմբի (թերի միջնակարգ կրթություն) համեմատ:

2001-2004 թվականների ընթացքում տարբեր կրթական մակարդակներ ունեցող խմբերի միջև աղքատության մեջ հայտնվելու հարաբերական ռիսկերի խզվածությունը խորացման միտում է ունեցել: Այսպես, եթե 2001 թվականին աղքատության մեջ հայտնվելու հարաբերական ռիսկը բարձրագույն կրթությամբ անձանց մոտ 1.66 անգամ է ավելի ցածր եղել թերի միջնակարգ կրթությամբ անձանց համեմատ, ապա 2004 թվականին այդ խզվածությունն աճել է և, ինչպես արդեն վերը նշվեց, հասել է գրեթե երկուսի:

Խզվածության նշված աճը պայմանավորված է եղել ինչպես թերի միջնակարգ և միջնակարգ կրթությամբ անձանց աղքատության մեջ

հայտնվելու հարաբերական ռիսկերի աճով՝ 2004 թվականին 2001 թվականի համեմատ դրանք համապատասխանաբար աճել են 10.1 և 5.7 տոկոսով, այնպես էլ բարձրագույն և թերի բարձրագույն կրթությամբ անձանց աղքատության մեջ հայտնվելու հարաբերական ռիսկերի անկմամբ՝ համապատասխանաբար 8.3 և 27.0 տոկոսով:

Գծապատկեր 5. Աղքատության մեջ հայտնվելու հարաբերական ռիսկն ըստ կրթական մակարդակների (*աղբյուրը՝ ՀՀ ազգային վիճակագրական ծառայություն*)



Այդ ընթացքում համեմատաբար անփոփոխ է մնացել միջնակարգ մասնագիտական կրթությամբ անձանց աղքատության մեջ հայտնվելու հարաբերական ռիսկը:

Այսպիսով, կարելի է եզրակացնել, որ վերջին չորս տարիների ընթացքում եականորեն մեծացել է աղքատության վրա կրթության գործոնի ազդեցության աստիճանը: Ըստ ելույան, Հայաստանի աշխատաշուկայում մեծացել է բարձր որակավորում ունեցող աշխատուժի պահանջարկը, ինչի արդյունքում աճել է կրթական բարձր մակարդակ ունեցող անձանց մրցունակության աստիճանը՝ հանգեցնելով վերջինների եկամուտ ստանալու հնարավորությունների ընդլայնմանը:

Վիճակագրական գլուխկոտրուկներ

Տնային տնտեսության հետազոտությունների վերջին տարիների արդյունքներն ի հայտ են բերել այնպիսի երևույթներ, որոնք զուտ տնտեսագիտական օրինաչափությունների և տրամաբանության տեսանկյունից դժվար բացատրելի են: Ինչպես արդեն վերևում նշվել է, օրինակ.

- Երևան քաղաքում նախորդ տարվա համեմատ ծայրահեղ աղքատության 2.5 տոկոսային կետով աճը, երբ նշված ժամանակահատվածում քաղաքային բնակավայրերի տնային տնտեսությունների եկամուտներն աճել են 6.3 տոկոսով, և մեղմացել է եկամուտների բաշխման անհավասարության աստիճանը քաղաքային բնակավայրերում՝ Ջինիի գործակիցն ըստ ամբողջական եկամուտների նվազել է շուրջ 7 տոկոսային կետով:
- 2004 թվականին աղքատության խորության 1 տոկոսային կետով աճը, երբ նշված ժամանակահատվածում բնակչության եկամուտներն աճել են 7.4 տոկոսով և մեղմացել է եկամուտների բաշխման անհավասարության աստիճանը՝ Ջինիի գործակիցն ըստ ամբողջական եկամուտների նվազել է շուրջ 4.7 տոկոսային կետով:
- 2004 թվականին, առանց սոցիալական տրանսֆերտները հաշվի առնելու, աղքատության մակարդակի անփոփոխ մնալը՝ երկրում գրանցված երկնիշ թվով արտահայտված տնտեսական աճի և եկամուտների բաշխման անհավասարության աստիճանի մեղմացման պարագայում:

Վերոնշյալ անհասկանալի երևույթները հասկանալու համար թերևս կարելի է ենթադրել, որ տնային տնտեսությունների հետազոտությունների ընտրանքը վերջին տարիների ընթացքում որոշակի փոփոխություններ է կրել, որն ազդել է իրական պատկերի արտացոլման վրա:

Այսպես, ինչպես երևում է Աղյուսակ 4-ից, 2001-2004 թվականների ընթացքում տնային տնտեսությունների հետազոտություններում ընդգրկված տնային տնտեսությունների միջին չափն աճման միտում է ունեցել՝ 2001 թվականի 4.08-ից 2004 թվականին հասնելով 4.2-ի:

Աղյուսակ 4. ՏՏՀ ընտրանքում ընդգրկված տնային տնտեսությունների միջին չափը 2001-2004թթ. (աղբյուրը՝ ՀՀ ազգային վիճակագրական ծառայություն)

	Տնային տնտեսության միջին չափը (մարդ)			
	2001թ.	2002թ.	2003թ.	2004թ.
Ընդամենը, այդ թվում	4.08	4.14	4.14	4.20
Ոչ աղքատներ	3.69	3.81	3.78	3.85
Աղքատներ	4.37	4.43	4.69	4.87
Շատ աղքատներ	5.06	4.94	5.29	5.29

Եթե տնային տնտեսությունների միջին չափի աճը պայմանավորված լիներ բնակչության բնական աճով, ապա նշված ժամանակահատվածում, տնային տնտեսությունների քանակի չփոփոխման պայմաններում բնակչության բնական աճը պետք է կազմեր մոտ 94000 մարդ, մինչդեռ նույն պաշտոնական վիճակագրությամբ բնակչության բնական աճը կազմել է 28300 մարդ, այսինքն՝ վերը նշված հաշվարկային արժեքից մոտ 3.3 անգամ պակաս: Հետևաբար կարելի է եզրակացնել, որ տնային տնտեսությունների միջին չափի աճը առավելապես պայմանավորված է եղել հետազոտության ընտրանքի կառուցվածքում բազմանդամ տնային տնտեսությունների տեսակարար կշռի աճով:

Մյուս կողմից, վերոնշյալ աղյուսակից երևում է, որ հստակ կապ գոյություն ունի տնային տնտեսությունների անդամների քանակի և աղքատության միջև՝ որքան մեծ է տնային տնտեսությունների անդամների քանակը, այնքան ավելի խոցելի է այն աղքատության տեսանկյունից:

Այսպիսով, համախմբելով վերոնշյալ փաստարկները՝ կարելի

եզրակացնել, որ տնային տնտեսությունների հետազոտությունների ընտրանքում նշված ժամանակհատվածում գնալով մեծացել է ցածր եկամուտներով տնային տնտեսությունների ընդգրկման աստիճանը:

Նույն եզրահանգմանն են բերում նաև երկարաժամկետ օգտագործման կենցաղային ապրանքներով տնային տնտեսությունների հագեցվածության դինամիկայի ուսումնասիրությունները:

Մասնավորապես, ինչպես երևում է Աղյուսակ 5-ում բերված տվյալներից, երկարաժամկետ օգտագործման կենցաղային 12 ապրանքներից 7-ի կտրվածքով 2002-2004 թվականների ընթացքում նվազում է գրանցվել:

Աղյուսակ 5. Երկարաժամկետ օգտագործման կենցաղային ապրանքների առկայությունը 100 ընտանիքի հաշվով, 2002-2004թթ. (աղբյուրը՝ 33 ազգային վիճակագրական ծառայություն)

	Ընդամենը			Քաղաք			Գյուղ		
	2002	2003	2004	2002	2003	2004	2002	2003	2004
Ջեռուստացույց	91	92	93	94	94	93	88	88	92
Սառնարան	85	83	82	87	87	85	81	77	78
Լվացքի մեքենա	76	74	70	80	77	72	71	69	66
Փոշեկուլ	44	43	33	50	48	40	34	35	22
Կարի մեքենա	70	67	51	70	69	50	69	65	52
Արբանյակային ընդունիչ	1.5	1.7	3.9	1.7	2.0	3.4	1.1	1.1	4.9
Բջջային հեռախոս	1.3	2.2	5.4	1.8	3.1	7.3	0.6	0.7	1.6
Տեսամագնիտոֆոն	20	24	23	24	30	26	15	14	16
Տեսախցիկ	1.7	2.2	1.4	2.3	2.8	1.9	0.8	1.3	0.3
Լուսանկարչական ապարատ	25	28	21	30	35	26	16	17	12
Երաժշտական կենտրոն	20	21	15	26	30	19	11	7	9
Համակարգիչ	1.2	2.4	3.9	1.6	3.6	5.5	0.6	0.6	1.0

Ընդ որում, որոշակի ապրանքների կտրվածքով այդ նվազումը բավականին զգալի է եղել, մասնավորապես, կարի մեքենաների հագեցվածությունը կրճատվել է 27 տոկոսով, փոշեկուլերի և երաժշտական կենտրոնների՝ շուրջ 1/4-ով, լուսանկարչական

ապարատներին՝ 16 տոկոսով, լվացքի մեքենաներին՝ 8 տոկոսով:

Վերը նշվածը ևս հիմք է տալիս ենթադրելու, որ տնային տնտեսությունների հետազոտությունների ընտրանքում գնալով մեծանում է ցածր եկամուտներով տնային տնտեսությունների կշիռը: Հետևաբար կարելի է ենթադրել, որ Հայաստանում աղքատության մակարդակն իրականում նույնիսկ ավելի ցածր է, քան պաշտոնական վիճակագրությամբ հայտարարվողը:

© «Տնտեսական զարգացման և հետազոտությունների կենտրոն» ՀԿ, 2006

հասցեն՝ ՀՀ, ք Երևան, 375010, Տպագրիչների 15-13

Հեռախոս՝ (+37410) 54-02-89,

Ֆաքս՝ (+37410) 54-26-31

info@edrc.am

<http://www.edrc.am>

Ծավալը՝ 16 էջ

Սույն հրապարակումը թողարկվել է Օքսֆամ ՄԲ
կազմակերպության աջակցությամբ



ՏՆՏԵՍԱԿԱՆ ՋԱՐԳԱՑՄԱՆ ԵՎ ԴԵՏԱԶՈՏՈՒԹՅՈՒՆՆԵՐԻ ԿԵՆՏՐՈՆ ԴԿ

հասցեն՝ ԶԶ, ք Երևան, 375010, Տպագրիչների 15-13
Ֆեռախոս՝ (+37410) 54-02-89, Ֆաքս՝ (+37410) 54-26-31
Էլ-փոստ՝ info@edrc.am, <http://www.edrc.am>

Տպագրվել է «Շիրակա Դուռ» ՍՊԸ տպարանում
տպաքանակը 700 օրինակ